



GOBIERNO REGIONAL AREQUIPA  
GERENCIA REGIONAL DE SALUD  
RED DE SALUD AREQUIPA CAYLLOMA

## BOLETIN EPIDEMIOLOGICO SEMANAL N.º 26 DEL 25/06/2023 AL 01/07/2023

### CONTENIDO

#### SITUACIÓN DE LAS ENFERMEDADES TRASMISIBLES

#### NOTIFICACIÓN CONSOLIDADA E IND

Casos IRA's

Casos Neumonía

SOB/ASMA

Casos EDA's

#### TRASMISIBLES:

Sarampión/ Rubéola

VIH/SIDA

Tuberculosis

COVID 19

#### NO TRASMISIBLES

Diabetes

Muerte Perinatal

Muerte materna

Chagas

Accidentes de tránsito

Intoxicación organos fosforados

**Dirección Red de Salud  
Arequipa Caylloma**

**Oficina de Planeamiento,  
Presupuesto y Desarrollo  
Institucional-R.S.A.C.**

### OFICINA DE EPIDEMIOLOGÍA

**Lic. María Luz Acillo Orado**

**Lic. Angela Villafuerte Murguía**

**Lic. Gisella Casa Gonzales**

### EQUIPO DE APOYO:

**OFICINA DE ESTADISTICA E  
INFORMATICA**

**2023**

## VIGILANCIA EPIDEMIOLOGICA DE ZONOSIS

Las zoonosis son enfermedades infecciosas trasmisibles naturalmente desde animales vertebrados al ser humano. La estrecha interacción entre hombres y animales, así como el aumento de la actividad comercial y la movilización de personas, animales, sus productos y subproductos han propiciado una mayor diseminación de estas enfermedades también puede ser impulsados por la modernización de las practicas agrícolas particularmente en las regiones en desarrollo vulnerables a la destrucción del hábitat, la invasión humana y el cambio climático. El impacto de las zoonosis no solo radica en el daño a la salud pública, sino que ocasiona severas pérdidas económicas en la región.

Considerando que, en la inmensa mayoría de los casos, la intervención o control en la fuente animal podría evitar problemas ulteriores de salud pública, se hace necesario considerar y desarrollar intervenciones integradas, que tengan en cuenta las causas que interactúan y son responsables de los problemas intersectoriales de salud. Así la búsqueda de soluciones para estos problemas, dada su complejidad, implica un abordaje mediante la cooperación a escala intersectorial, que se requiere el aporte, intervención y colaboración de equipos profesionales de los sectores de salud humana, animal y ambiental. (OMS).

Las estrategias de vigilancia, prevención y control de las enfermedades zoonóticas, así como aquellas estrategias necesarias para afrontar los desafíos que significan las zoonosis emergentes y reemergentes; requieren de un efectivo trabajo articulado multidisciplinario, intersectorial e interinstitucional, en los tres niveles de gobierno; así como también del involucramiento directo de la sociedad organizada.

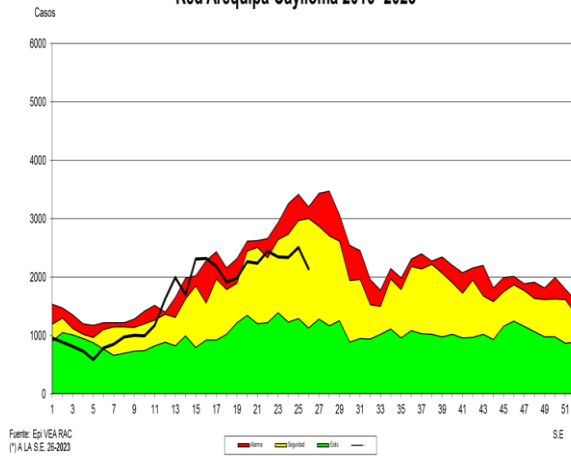
El sistema nacional de vigilancia epidemiológica considera también zoonosis emergentes y reemergentes que constituyen amenazas globales y que son incluidas entre los diagnósticos diferenciales en el abordaje de daños con enfoque sindrómico.

La implementación de la vigilancia de los daños de transmisión zoonótica en el Perú fue de manera progresiva a través de los años. El año 2015 se aprueba Directiva Sanitaria N° 065-MINSA/DGE-V01 para la vigilancia Epidemiológica de Enfermedades Zoonóticas, accidentes por animales ponzoñosos y Epizootias.

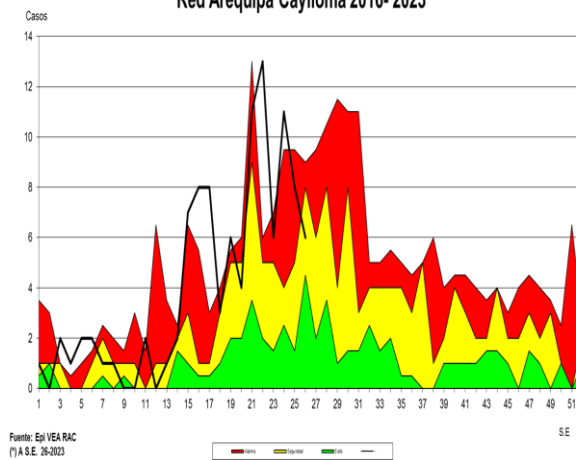
## TENDENCIA DE LAS ENFERMEDADES BAJO VIGILANCIA EPIDEMIOLÓGICA

### 1. INFECCION RESPIRATORIA AGUDA (I.R.A.) EN POBLACIÓN MENOR DE 5 AÑOS

Canal Endémico de IRAs < 5 Años  
Red Arequipa Caylloma 2016- 2023\*



Canal Endémico de Neumonías < 5 Años  
Red Arequipa Caylloma 2016- 2023\*

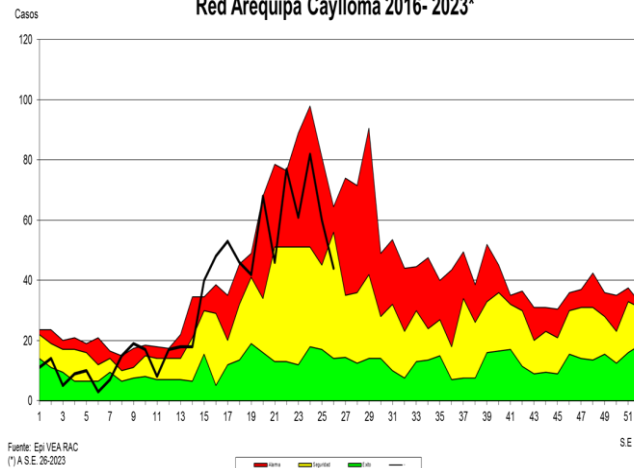


En la semana se registraron **(2142)** casos notificados con respecto a la semana anterior disminuyeron 14.5% de, los distritos con mayor notificación de casos son: Cerro Colorado, Paucarpata y Hunter. La Tasa de Incidencia es de 4.2 casos por 1000 menores de 5 años, con un total de **(42081)** casos acumulados hasta la semana epidemiológica 26. Se observa disminución de casos en 4.1 % en relación al promedio de los últimos 7 años. Según el canal endémico, nos encontramos en **zona de seguridad**.

### NEUMONÍA EN POBLACIÓN MENORES DE 5 AÑOS

Se notificó **(06)** casos con respecto a la semana anterior la notificación de casos disminuyó 25 %, en relación al promedio de los 7 últimos años disminuyó en 19 %. Tenemos acumulados **(106)** casos hasta la semana epidemiológica 26 que hace una incidencia de 1 caso x mil niños. Nos encontramos en **zona de seguridad** según nuestro canal endémico.

Canal Endémico de SOB-ASMA < 5 AÑOS  
Red Arequipa Caylloma 2016- 2023\*

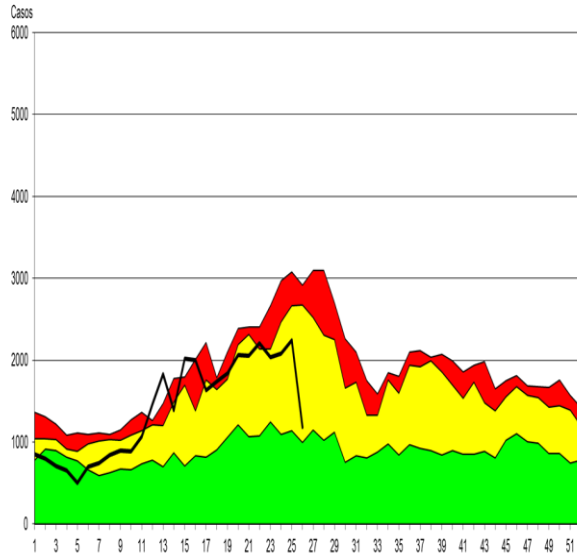


### SOBA EN MENORES DE 5 AÑOS

En la presente semana se notificaron **(44)** casos, en relación a la semana anterior disminución en la notificación de casos en 26.6%; teniendo un acumulado de **(838)** casos hasta la semana epidemiológica 26. La tasa de incidencia es de 8.5 casos por mil niños menores de 5 años. En relación al promedio de los últimos 7 años se observa 5.5 % de disminución de casos. Nos encontramos en **zona de seguridad** según se observa en el canal endémico.

**PERFIL EPIDEMIOLOGICO IRAS Y NEUMONIAS, POR PROVINCIAS, EN POBLACIÓN MENOR DE 5 AÑOS**

**Canal Endémico de IRAs < 5 Años  
Provincia Arequipa 2016-2023\***

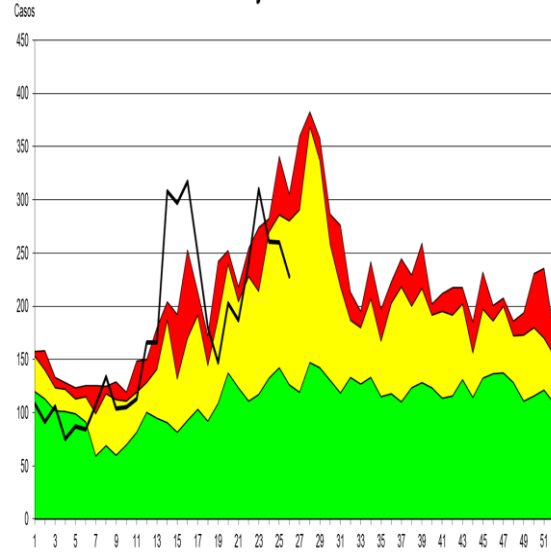


Fuente: Epi VEA RAC  
\*A S.E 25-2023



S.E

**Canal Endémico de IRAs < 5 Años  
Provincia Caylloma 2016-2023\***

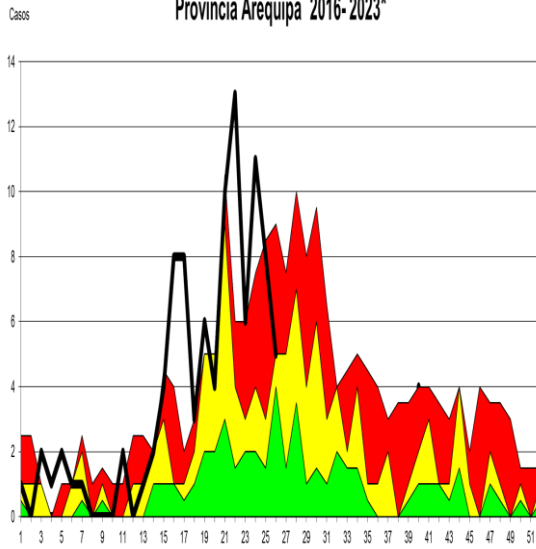


Fuente: Epi VEA RAC  
\*A S.E 26-2023



S.E

**Canal Endémico de Neumonias < 5 Años  
Provincia Arequipa 2016-2023\***

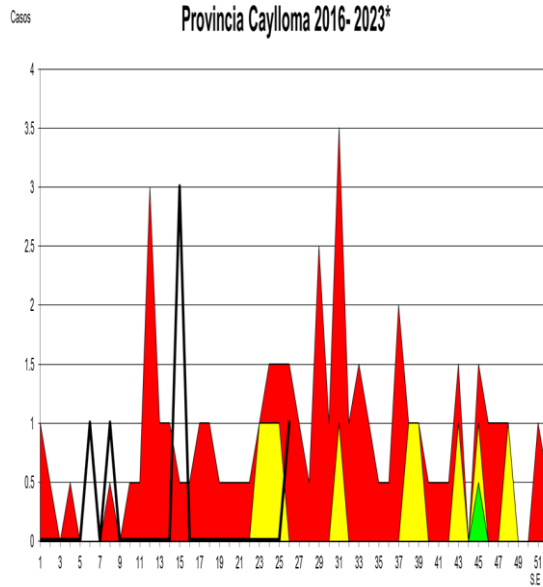


Fuente: Epi VEA RSAC  
\*A S.E 26-2023



S.E

**Canal Endémico de Neumonias < 5 Años  
Provincia Caylloma 2016-2023\***

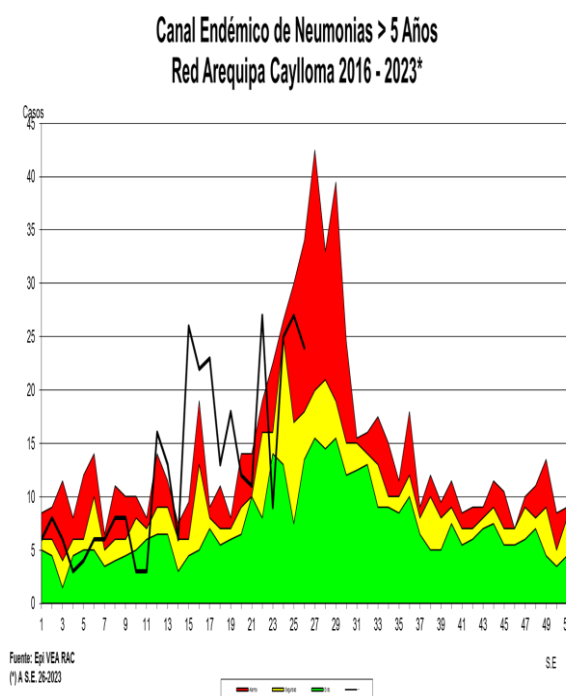
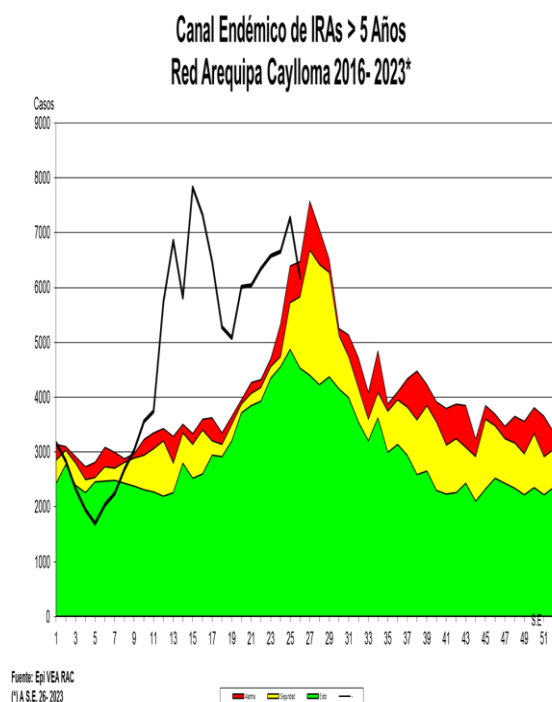


Fuente: Epi VEA RAC  
\*A S.E 26-2023



S.E

## INFECCIÓN RESPIRATORIA AGUDA (I.R.A.) EN POBLACIÓN MAYOR DE 5 AÑOS



En la presente semana se notificaron **(6191)** casos de IRAs en mayores de 5 años, **se** observa disminución de casos en relación a la semana anterior en un 14.9 %. los distritos con mayor número de casos son: Cerro Colorado, Paucarpata y Hunter, teniendo una tasa de incidencia de 108.1. casos por mil mayores de cinco años con un total de **(124765)** casos acumulados hasta la semana epidemiológica 26; se observa incremento de casos **17.6** % con respecto al promedio de los 7 últimos años. Nos encontramos en zona de **alarma** en el canal endémico.

### NEUMONIA EN POBLACIÓN MAYOR DE 5 AÑOS

En la presente semana se notificaron **(24)** casos disminuyendo en 11.1% en relación a la anterior semana. Comparando la semana actual con el promedio de siete años anteriores se observa 0.5 % de incremento de casos. Acumulados **(333)** casos hasta la semana 26 que hacen una tasa de incidencia de **0.28** por mil mayores de 5 años. Nos encontramos en **zona de alarma**.

### Recomendaciones:

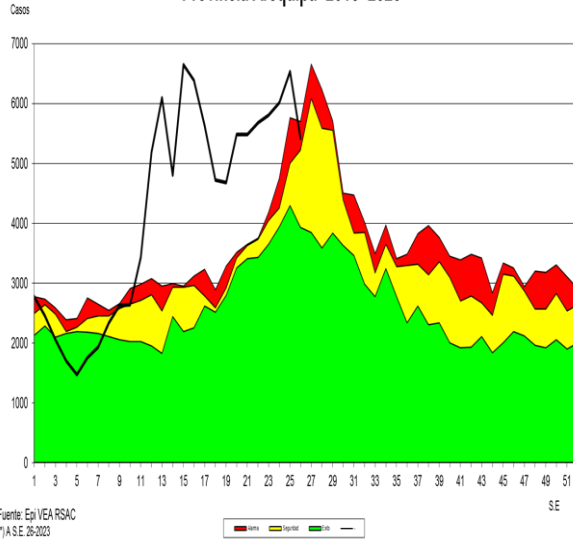
Debido al incremento de casos se recomienda realizar promoción de la salud en medidas y cuidados en procesos respiratorios para prevención de complicaciones como la neumonía tanto en niños como en adultos mayores por ser los grupos de mayor riesgo.

Debemos continuar realizando investigación epidemiológica de pacientes respiratorios para **diagnostico diferenciado** con **COVID 19, Influenza** u otros virus respiratorios teniendo en cuenta la alerta epidemiológica N° 12-2023 implementar las recomendaciones respectivas y por encontrarnos en zona de alarma en canal endémico.

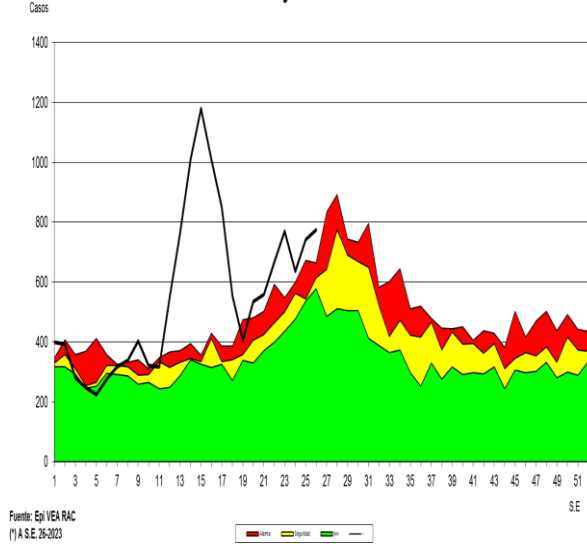
**Vacunación contra influenza, COVID 19, Neumonía a grupos de riesgo.**

**PERFIL EPIDEMIOLOGICO IRAS Y NEUMONIAS, POR PROVINCIAS, EN POBLACIÓN MAYOR DE 5 AÑOS.**

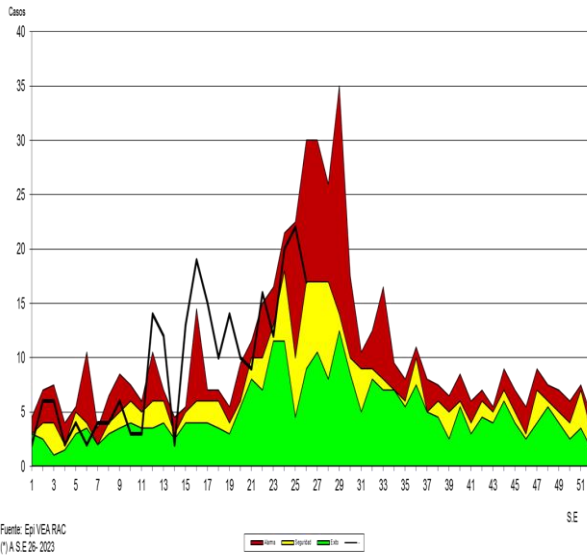
**Canal Endémico de IRAs > 5 Años  
Provincia Arequipa 2016-2023\***



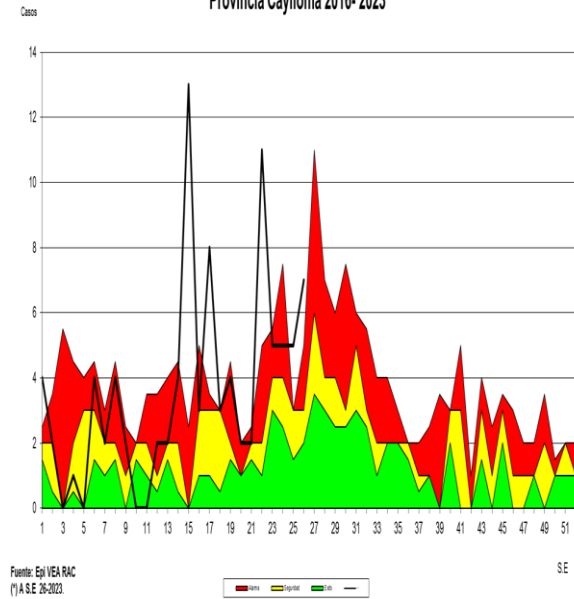
**Canal Endémico de IRAs > 5 Años  
Provincia Caylloma 2016-2023\***



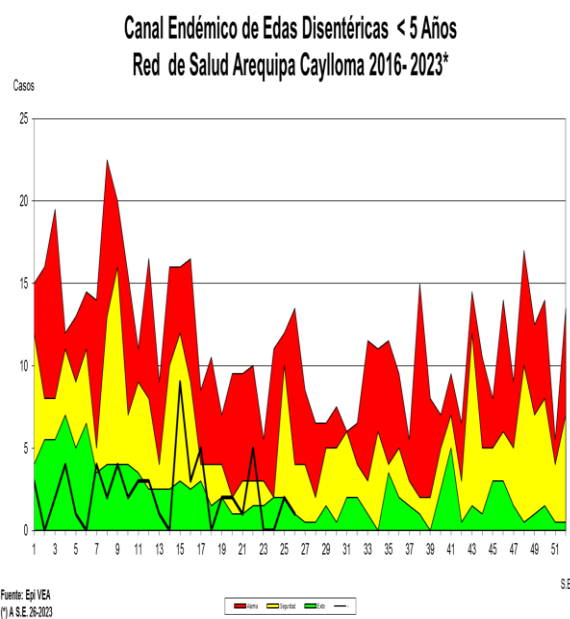
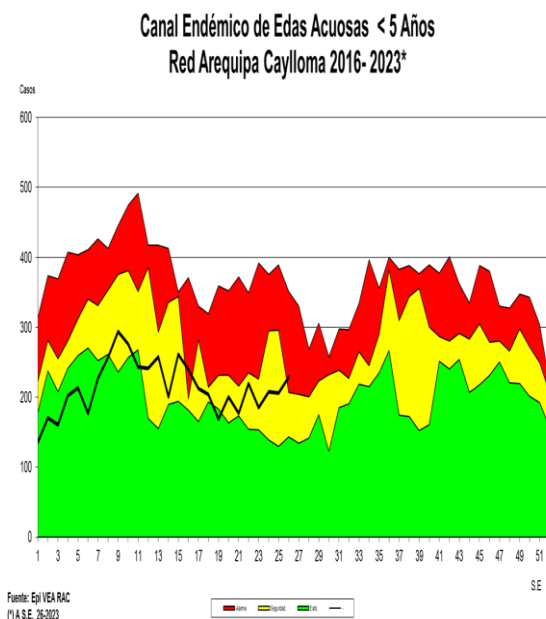
**Canal Endémico de Neumonias > 5 Años  
Provincia Arequipa 2016-2023\***



**Canal Endémico de Neumonias > 5 Años  
Provincia Caylloma 2016-2023\***



## 2. ENFERMEDAD DIARREICA AGUDA (E.D.A.) ACUOSA EN POBLACIÓN MENOR DE 5 AÑOS



En la presente semana se notificaron **(229)** casos teniendo incremento de casos del 11 % en relación a la semana anterior, los distritos que mayor cantidad de casos notificaron Paucarpata, Cayma y Cerro Colorado. La Tasa de incidencia es de 56.8 por mil menores de cinco años, con **(5568)** casos notificados hasta la semana epidemiológica 26. La presente semana en relación con el promedio semanal de los últimos siete años muestra disminución de casos 1.6 %. Nos encontramos en **zona de seguridad**.

### ENFERMEDAD DIARREICA AGUDA DISENTERICA EN POBLACION MENOR DE 5 AÑOS

En la presente semana se notificó **(01)** casos disminuyó la notificación en el 50.0% en referencia a la semana anterior. Se tiene una incidencia de 0.6 por mil niños menores de 5 años Teniendo un acumulado de **(59)** casos notificados hasta la semana 26. Con respecto al promedio de los siete años anteriores se observa disminución de casos 85%. Nos encontramos en zona de **éxito**.

### Recomendaciones

Monitoreo y control de agua de consumo humano de los puntos establecidos para asegurar la calidad de agua sobre todo en los distritos de mayor incidencia de EDAs.

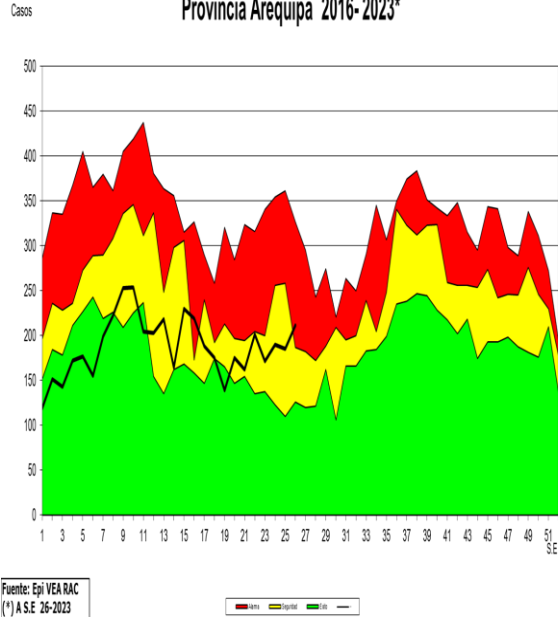
Actividades preventivo promocional en los distritos de mayor incidencia.

Ejecutar actividades según planes de trabajo por temporada

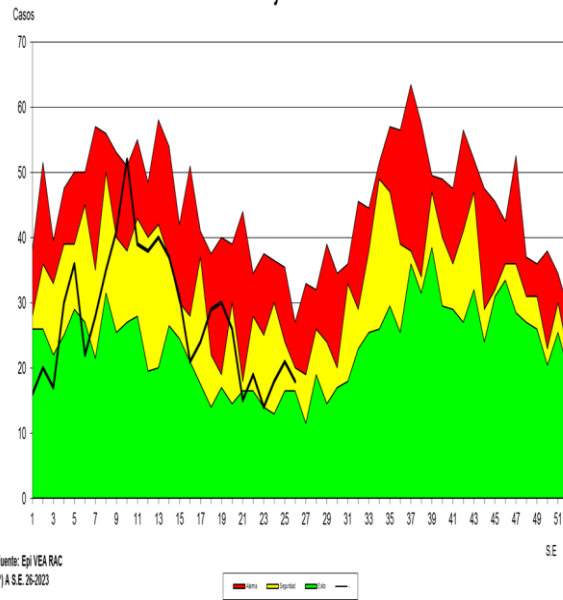
Búsqueda de brotes por ETAS en caso de presentar casos elevados según perfil epidemiológico.

**PERFIL EPIDEMIOLOGICO EDAS ACUOSAS, POR PROVINCIAS, EN POBLACIÓN MENOR Y MAYOR DE 5 AÑOS**

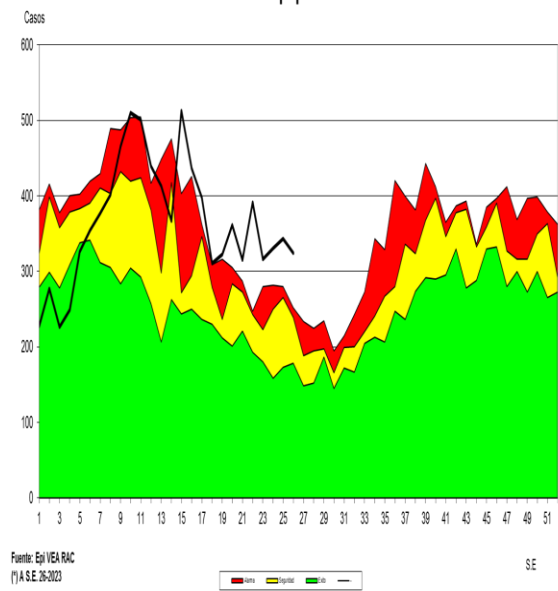
**Canal Endémico de Edas Acuosas < 5 Años  
Provincia Arequipa 2016- 2023\***



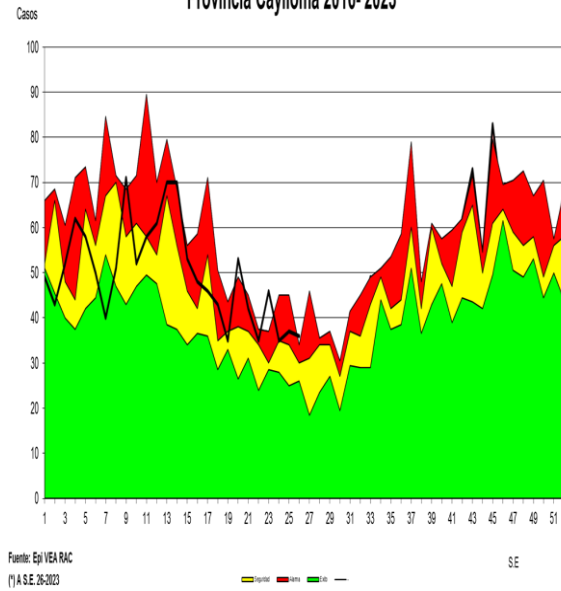
**Canal Endémico de Edas Acuosas < 5 Años  
Provincia Caylloma 2016- 2023\***



**Canal Endémico de Edas Mayores de 5 Años  
Provincia Arequipa 2016- 2023\***

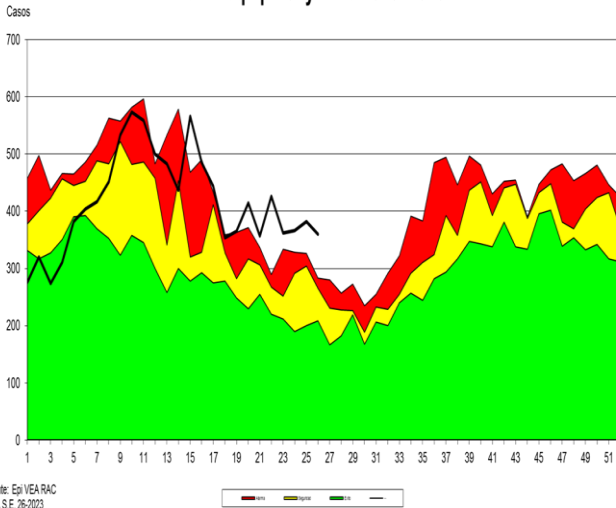


**Canal Endémico de Edas Mayores de 5 Años  
Provincia Caylloma 2016- 2023\***



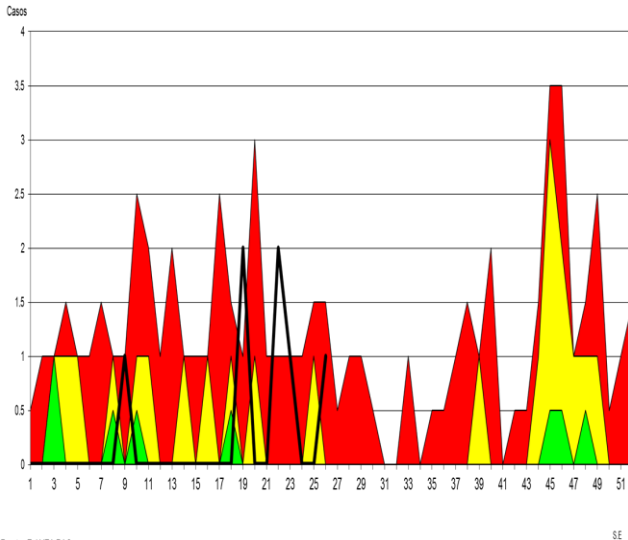


### Canal Endémico de Edas Mayores de 5 Años Red Arequipa Caylloma 2016- 2023\*



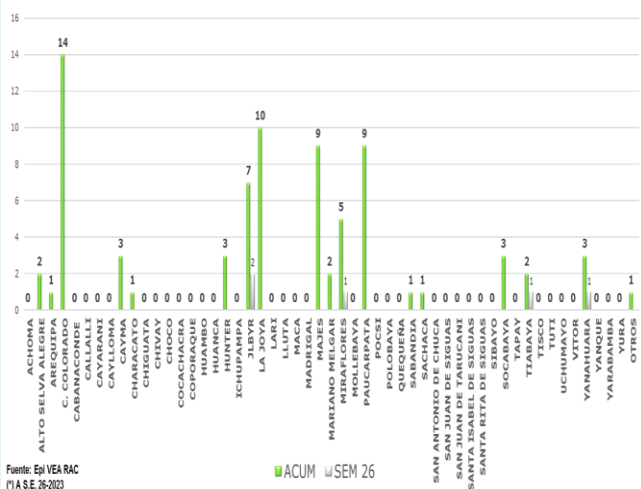
Fuente: Epi VEA RAC  
(\*IA S.E. 26-2023)

### Canal Endémico notificación de casos sospechosos de Sarampión-Rubéola Red Arequipa Caylloma 2016 - 2023\*



Fuente: Epi VEA RAC  
(\*IA S.E. 26-2023)

### Casos Notificados de Tuberculosis Red Arequipa Caylloma semanas 01 a 26-2023



Fuente: Epi VEA RAC  
(\*IA S.E. 26-2023)

### ENFERMEDAD DIARREICA (EDA.) ACUOSA Y DISENTERICA EN POBLACION > DE 5 AÑOS

Se notificaron **(360)** casos se observa disminución de casos en relación a la semana anterior en un 5.7%. Los distritos con mayor número de casos en la presente S.E. fueron: Paucarpata, Cerro Colorado Cayma. Comparando la semana actual con el promedio semanal de 7 años anteriores, se observa incremento de casos 54%. Con una tasa de incidencia de 9.3 por mil mayores de cinco años, con **(10803)** casos acumulados hasta la semana epidemiológica 26. Encontrándonos en **zona de alarma** según el canal endémico.

### VIGILANCIA DE SARAMPION RUBEOLA

En la presente semana se notificaron **(01)** casos sospechosos de Sarampión. Total **(07)** casos sospechosos Sarampión-Rubéola notificados hasta la semana epidemiológica 26.

#### Recomendación

Búsqueda activa de casos por diagnostico diferencial.

### 3. VIGILANCIA EPIDEMIOLOGICA DE TRASMISIBLES

#### TUBERCULOSIS

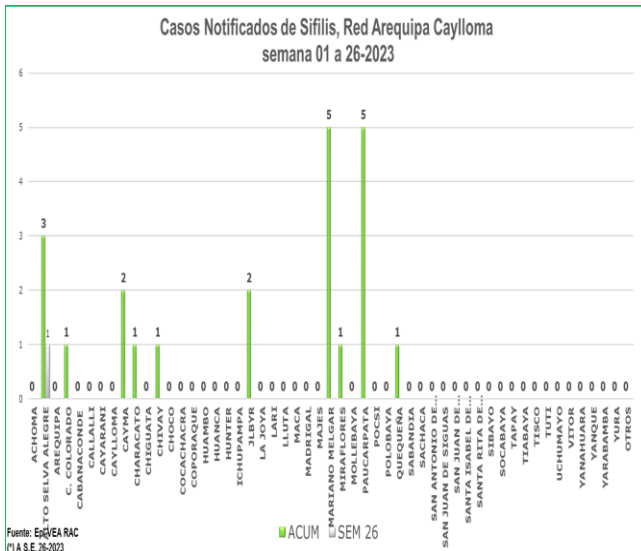
En la semana se tienen notificados **(05)** casos de tuberculosis. Se tiene un acumulado de **(77)** casos hasta la semana epidemiológica 26, siendo los distritos de Cerro Colorado y Majes los que mayor cantidad de casos ha reportado.

#### Recomendaciones

Realizar identificación temprana de casos a través de la búsqueda activa de casos en atenciones.

Promoción de la salud en medidas preventivas.





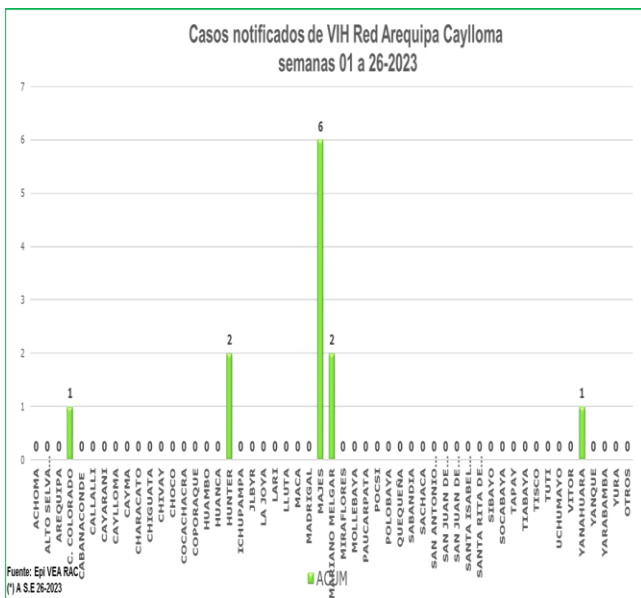
#### 4. VIGILANCIA DE ITS-VIH

##### SIFILIS

En la semana epidemiológica 26 Notificación **(01)** caso.

Se tiene acumulado **(22)** casos notificados, de las cuales 07 gestantes.

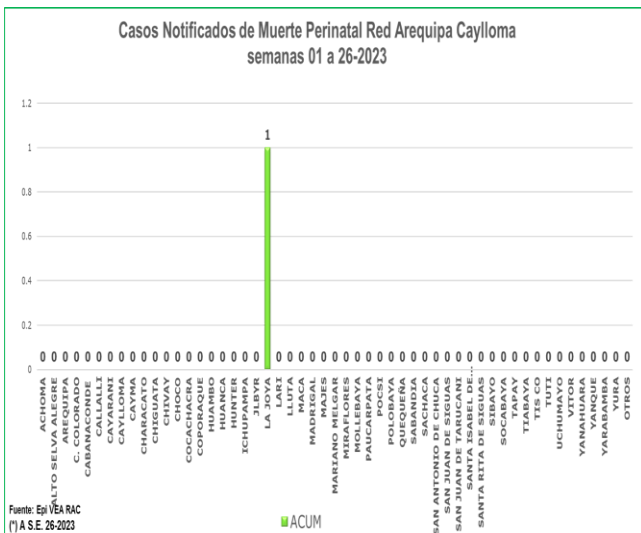
**Recomendaciones:** Sensibilizar a la población sobre el tema de ITS (sífilis) por el riesgo de sífilis congénita.



##### VIH

En la semana 26 notificación **(00)** casos.

Se tiene acumulado en la notificación **(12)** casos hasta la semana 26 (01 gestante).



#### 6. MATERNO PERINATAL

Semana 26 Notificación **NEGATIVA**.

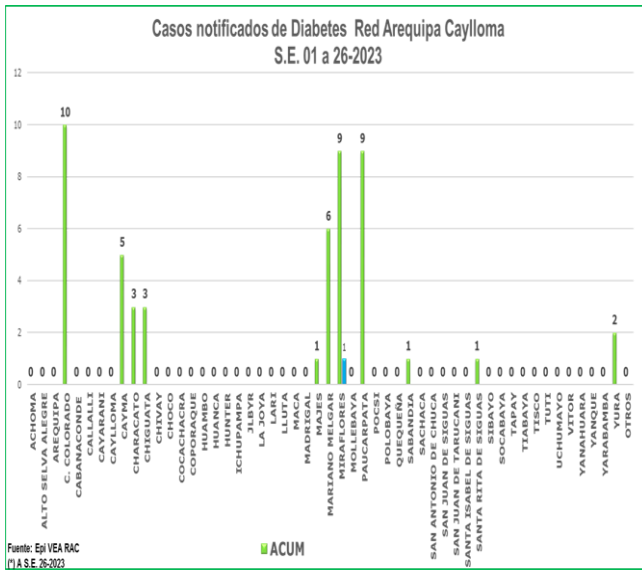
Se tiene **(01)** caso acumulados de Muerte Perinatal. 00 mortalidad neonatal.

Fortalecer la atención de la gestante sea en la captación temprana como en los controles oportunos.

**MORTALIDAD MATERNA:** notificación **NEGATIVA**

##### Recomendaciones

Promoción del control prenatal en la comunidad. Seguimiento y control de neonatos de riesgo.



**VIGILANCIA DE NO TRASMISIBLES DE SALUD PUBLICA**

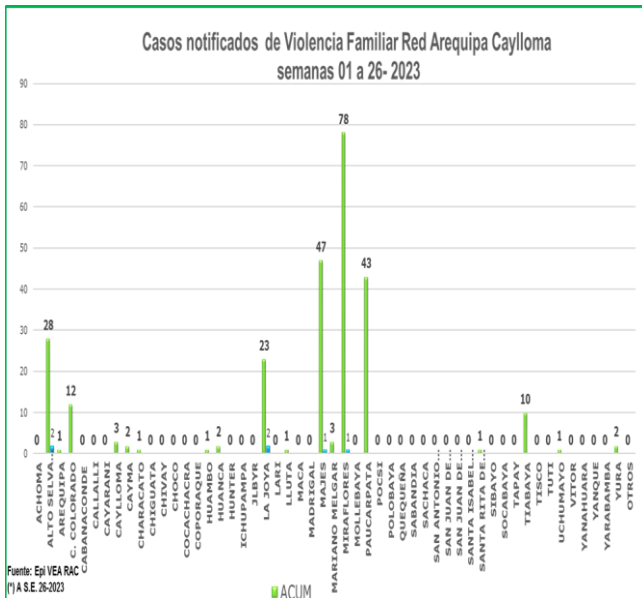
**DIABETES**

En la semana 26 se notificaron **(01)** casos. Se tiene acumulado **(50)** casos notificados.

**Recomendación**

**Notificación de casos prevalentes**

Promoción en estilos saludables de vida

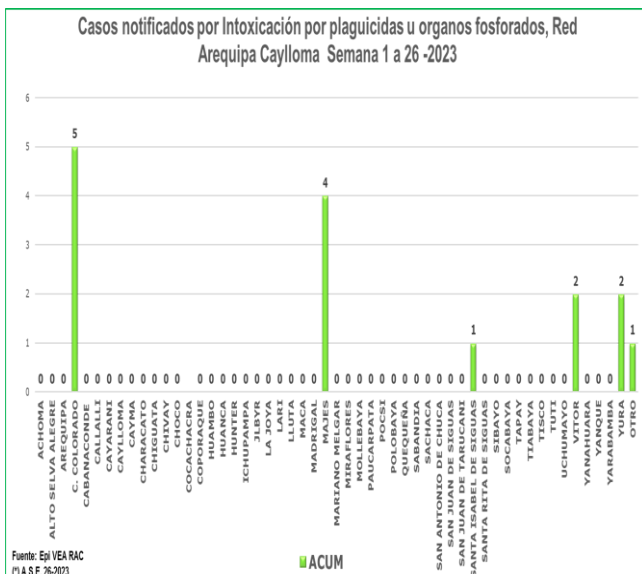


**VIOLENCIA FAMILIAR**

En la Semana 26 se tiene notificados **(06)** casos por Violencia familiar Teniendo un acumulado de **(259)** notificaciones. Se tiene la mayor cantidad de casos notificados en el distrito de Miraflores.

**Recomendación**

Acciones de promoción de la salud en salud mental en prevención de la violencia familiar.



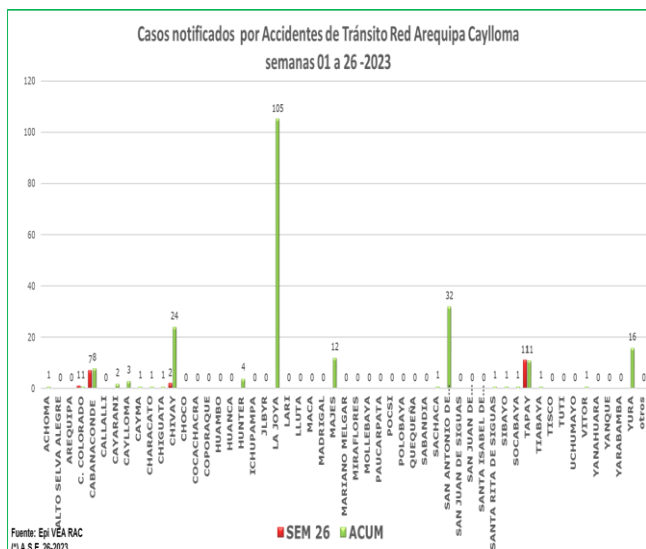
**INTOXICACION POR PLAGUICIDAS u ORGANOS FOSFORADOS**

En la semana 26 notificación **(00)** casos. Se tiene acumulados **(15)** casos.

**Recomendaciones**

Se debe analizar el problema para dar orientación a los fumigadores para prevenir intoxicaciones ocupacionales.

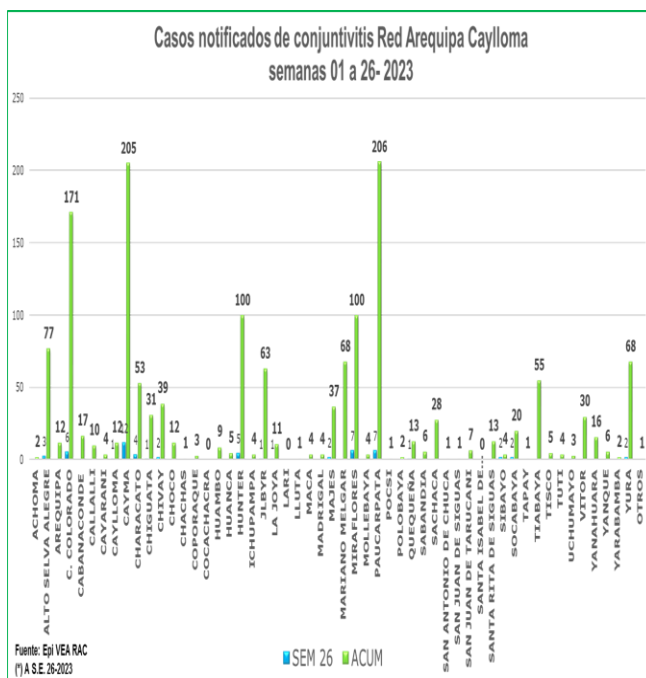
En el caso de las intoxicaciones provocadas se debe trabajar la parte preventiva con Salud Mental.



## ACCIDENTES DE TRANSITO

En la semana 26 se notificaron (**21**) casos.

Teniendo un acumulado de (**228**) casos notificados por accidentes de tránsito. Los distritos que notificaron mayor número de caso son La Joya, San Antonio de Chuca.



## VIGILANCIA DE INTERES REGIONAL

### CONJUNTIVITIS

En la presente semana se notificaron (**59**) casos de conjuntivitis. Teniendo un acumulado de (**1552**) casos hasta la semana 26, siendo los distritos de Paucarpata y Cayma con mayor cantidad de casos notificados.

#### Recomendaciones:

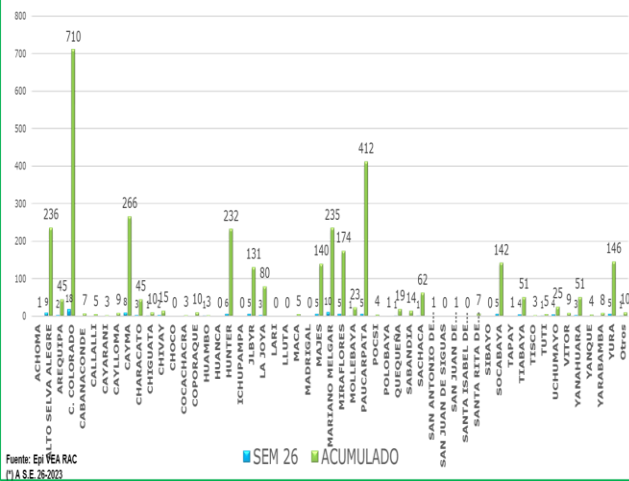
IEC en Medidas preventivas en el cuidado de los ojos.

## CASOS DE MORDEDURA DE PERROS

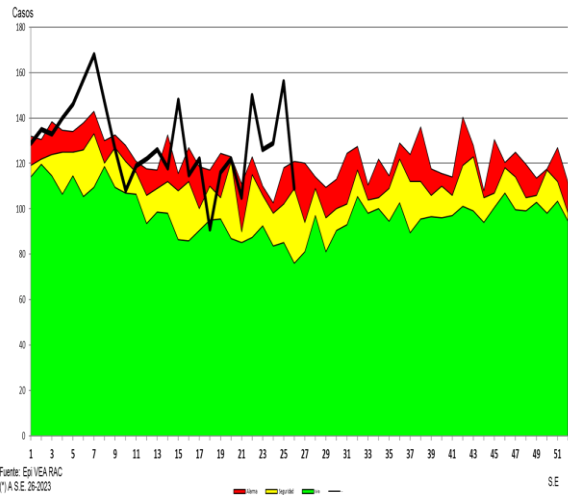
En la semana se tiene notificados (**109**) casos de personas mordidas por perro o gato, teniendo un acumulado de (**3364**) casos de personas mordidas hasta la semana epidemiológica 26. Se observa disminución de casos en 30 % en referencia a la semana anterior, donde los distritos que notificaron mayor cantidad de casos son: Cerro Colorado y Paucarpata. Con el antecedente de rabia canina en la provincia se recomienda continuar con la vigilancia de personas mordidas que completen esquemas de vacunación y seguimientos respectivos. Teniendo 20 casos de rabia canina identificados a la actualidad.

Comparando la semana actual con el promedio semanal de 7 años anteriores, se observa incremento de Casos de personas mordidas en 9.9 %. Encontrándonos en el canal endémico en zona de **alarma**.

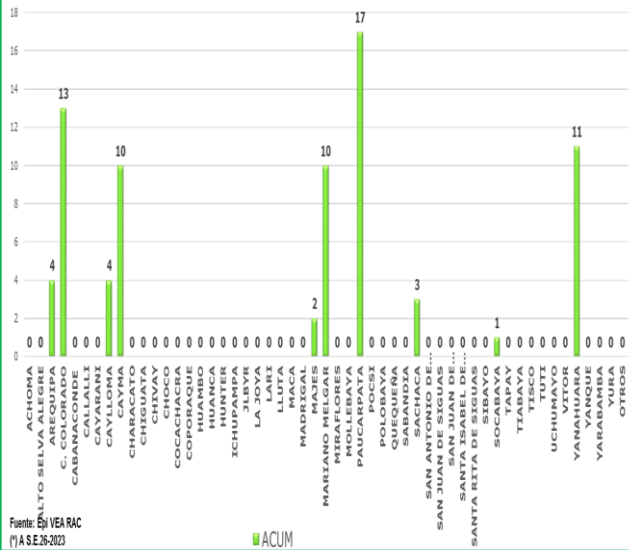
Casos notificados de Mordeduras de perro/gato Red Arequipa Caylloma semana 01 a 26 - 2023



Canal Endémico de Mordedura de Perro Red Arequipa Caylloma 2016-2023\*



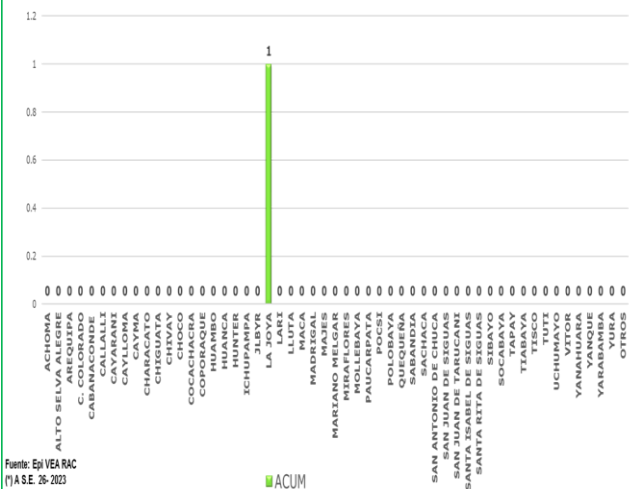
Casos notificados de Hipertensión Arterial Red Arequipa Caylloma S.E. 01 a 26- 2023



### HIPERTENSIÓN ARTERIAL

Se tiene notificación (00) casos de Hipertensión Arterial. Acumulado (75) casos hasta la semana 26.

Casos notificados de Chagas Red Arequipa Caylloma S.E. 01 a 26-2023



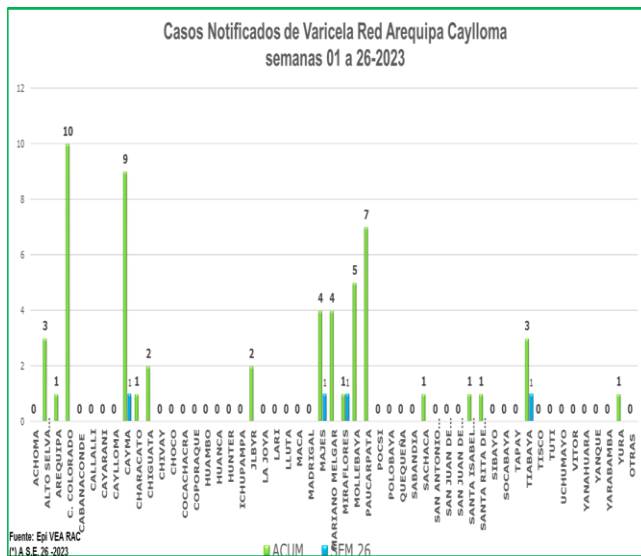
### CHAGAS

En la semana 26 notificación 00 caso.

Se tiene acumulado (01) casos notificados hasta la presente semana.

### Recomendaciones:

Búsqueda activa del Triatomino en viviendas de los distritos donde se han notificado casos, por los antecedentes de la presencia de Chagas en la provincia.



## VARICELA

En la semana 26 se ha notificado **(04)** casos.

Se tiene acumulado **(52)** casos hasta la semana 26.

**BROTOS.** Notificación **negativa** de brotes en la semana 26. Se tiene acumulado 03 brotes notificados.

## Recomendaciones

Las IPRES de la jurisdicción deben mantenerse alerta frente a cualquier evento de salud que requiera de nuestra intervención.

## 16. COVID 19



## CASOS NOTIFICADOS COVID-19 POR DISTRITOS – RED AREQUIPA CAYLLOMA S.E. 01 – S.E. 26-2023



| DISTRITO/S.E.           | 1          | 2          | 3          | 4         | 5         | 6         | 7         | 8         | 9         | 10        | 11       | 12        | 13        | 14       | 15       | 16        | 17        | 18        | 19        | 20        | 21        | 22        | 23         | 24        | 25         | 26        | Total       |    |
|-------------------------|------------|------------|------------|-----------|-----------|-----------|-----------|-----------|-----------|-----------|----------|-----------|-----------|----------|----------|-----------|-----------|-----------|-----------|-----------|-----------|-----------|------------|-----------|------------|-----------|-------------|----|
| JACOBO HUNTER           | 71         | 39         | 32         | 11        | 10        | 3         | 2         | 3         | 1         | 7         |          | 6         | 4         | 1        | 2        | 4         | 4         | 1         | 4         | 15        | 19        | 33        | 42         | 32        | 17         | 7         | 370         |    |
| MARIANO MELGAR          | 28         | 19         | 11         | 10        | 4         | 1         | 3         | 5         | 2         | 2         | 2        | 1         | 2         |          | 1        | 3         | 1         | 3         |           | 1         | 9         | 9         | 15         | 13        | 20         | 10        | 175         |    |
| CAYMA                   | 35         | 23         | 7          | 1         | 3         | 3         | 3         | 2         | 1         | 3         | 2        |           |           |          |          | 1         |           | 1         | 3         |           | 2         | 5         | 7          | 6         | 11         | 8         | 127         |    |
| CERRO COLORADO          | 17         | 13         | 2          | 4         | 3         | 2         | 1         | 4         | 4         |           |          |           |           | 1        |          | 2         |           | 1         | 2         | 6         | 2         | 2         | 16         | 11        | 16         | 8         | 117         |    |
| MIRAFLORES              | 28         | 19         | 8          | 7         | 2         | 1         | 1         |           | 1         | 1         |          | 2         |           |          | 1        |           |           | 1         |           | 2         | 2         | 1         | 12         | 2         | 9          | 1         | 101         |    |
| PAUCARPATA              | 41         | 13         | 10         | 4         | 2         | 1         |           | 1         | 2         |           |          |           |           |          | 1        |           | 1         | 1         | 1         | 1         | 2         | 4         | 1          | 4         | 5          | 1         | 96          |    |
| ALTO SELVA ALEGRE       | 1          | 7          | 5          | 2         | 1         |           |           |           | 3         | 1         | 1        | 3         | 3         |          |          | 2         | 2         | 1         |           | 4         | 4         | 10        | 9          | 7         | 15         | 6         | 87          |    |
| JOSE LUIS BUSTAMANTE    | 13         | 9          | 1          | 2         | 1         | 1         | 4         | 1         |           | 2         | 1        | 1         |           |          | 1        |           | 1         | 4         | 1         | 3         | 1         | 4         | 1          | 10        | 12         | 1         | 75          |    |
| LA JOYA                 | 21         | 6          | 7          | 1         | 4         | 2         |           |           |           |           |          | 2         |           |          |          |           |           |           |           | 1         | 3         | 1         | 1          | 2         | 2          | 1         | 54          |    |
| YANAHUARA               | 11         | 10         | 4          |           |           |           | 2         | 2         |           |           |          | 1         | 2         | 1        |          | 1         | 1         |           | 2         | 1         | 2         | 2         | 3          | 2         | 5          | 2         | 54          |    |
| AREQUIPA                | 14         | 4          | 2          |           |           | 2         | 2         |           |           |           |          | 1         | 2         | 1        |          | 1         | 1         |           | 1         |           |           | 1         | 3          | 2         | 5          | 3         | 45          |    |
| SACHACA                 | 4          | 6          | 1          |           |           | 1         | 1         | 2         | 1         | 1         |          |           |           | 1        |          |           | 1         |           |           |           |           |           | 1          | 1         | 5          | 3         | 29          |    |
| TIABAYA                 | 3          | 3          | 5          | 1         |           |           |           |           |           |           |          |           |           |          |          |           |           |           |           |           |           |           |            | 2         | 1          | 7         | 5           | 27 |
| MAJES                   | 12         | 7          |            | 1         | 1         |           |           |           |           |           |          |           |           |          |          |           |           |           |           |           |           |           |            |           |            |           | 21          |    |
| CAYLLOMA                | 8          | 1          |            |           | 1         |           |           |           | 1         |           |          |           |           |          |          |           |           |           |           |           |           |           |            |           |            |           | 11          |    |
| YURA                    | 8          |            | 1          |           | 1         |           |           |           |           |           |          |           |           |          |          |           |           |           |           |           |           |           |            |           |            |           | 1           | 11 |
| CHIGUATA                | 5          | 4          |            |           |           |           |           |           |           |           |          |           |           |          |          |           |           |           |           |           |           |           |            |           |            |           |             | 9  |
| CHIVAY                  | 1          | 4          | 1          | 2         |           |           |           |           |           |           |          |           |           |          |          |           |           |           |           |           |           |           |            |           |            |           |             | 8  |
| SAN JUAN DE TARUCO      | 3          | 1          |            | 1         |           | 1         |           |           |           |           |          |           |           |          |          |           |           |           |           |           |           |           |            |           |            |           |             | 6  |
| SANTA RITA DE SIHUAMAYO | 3          | 2          | 1          |           |           |           |           |           |           |           |          |           |           |          |          |           |           |           |           |           |           |           |            |           |            |           |             | 6  |
| UCHUMAYO                | 1          |            | 2          |           |           |           |           |           |           |           |          |           |           |          |          |           |           |           |           |           |           |           | 1          |           | 1          | 1         |             | 6  |
| CHARACATO               | 1          | 2          | 1          |           |           |           |           |           |           |           |          |           |           |          |          |           |           |           |           |           |           |           |            | 1         |            |           |             | 4  |
| SIBAYO                  |            |            |            |           | 2         |           | 1         |           |           |           |          |           |           |          |          |           |           |           |           |           |           |           |            |           | 1          |           |             | 4  |
| SOCABAYA                |            |            |            |           |           |           |           |           |           | 1         |          |           |           |          |          |           |           |           |           |           |           | 1         |            |           |            | 2         |             | 4  |
| COCACACHACRA            |            | 2          | 1          |           |           |           |           |           |           |           |          |           |           |          |          | 1         |           |           |           |           |           |           |            |           |            |           |             | 3  |
| TUTI                    |            |            |            |           |           |           | 1         | 1         |           |           |          |           |           |          |          |           |           |           |           |           |           |           |            |           |            |           |             | 3  |
| CALLALLI                | 1          |            |            |           | 1         |           |           | 1         | 1         |           |          |           |           |          |          | 1         |           |           |           |           |           |           |            |           |            |           |             | 2  |
| SABANDIA                |            | 2          |            |           |           |           |           |           |           |           |          |           |           |          |          |           |           |           |           |           |           |           |            |           |            |           |             | 2  |
| VITOR                   | 2          |            |            |           |           |           |           |           |           |           |          |           |           |          |          |           |           |           |           |           |           |           |            |           |            |           |             | 2  |
| YANQUE                  | 1          |            |            |           |           |           |           |           | 1         |           |          |           |           |          |          |           |           |           |           |           |           |           |            |           |            |           |             | 2  |
| ACHOMA                  | 1          |            |            |           |           |           |           |           |           |           |          |           |           |          |          |           |           |           |           |           |           |           |            |           |            |           |             | 1  |
| ACORA                   |            |            |            |           |           |           |           | 1         |           |           |          |           |           |          |          |           |           |           |           |           |           |           |            |           |            |           |             | 1  |
| CAYARANI                | 1          |            |            |           |           |           |           |           |           |           |          |           |           |          |          |           |           |           |           |           |           |           |            |           |            |           |             | 1  |
| MOLLEBAYA               |            |            |            | 1         |           |           |           |           |           |           |          |           |           |          |          |           |           |           |           |           |           |           |            |           |            |           |             | 1  |
| QUEQUEÑA                |            | 1          |            |           |           |           |           |           |           |           |          |           |           |          |          |           |           |           |           |           |           |           |            |           |            |           |             | 1  |
| YARABAMBA               |            |            |            |           |           |           |           |           |           |           |          | 1         |           |          |          |           |           |           |           |           |           |           |            |           |            |           |             | 1  |
| OTROS                   | 1          | 2          | 1          |           |           | 2         |           |           |           |           |          | 1         | 1         |          |          |           |           |           |           |           | 1         |           |            |           |            | 1         |             | 1  |
| <b>Total general</b>    | <b>336</b> | <b>199</b> | <b>103</b> | <b>48</b> | <b>35</b> | <b>21</b> | <b>20</b> | <b>22</b> | <b>18</b> | <b>18</b> | <b>6</b> | <b>14</b> | <b>18</b> | <b>5</b> | <b>6</b> | <b>15</b> | <b>12</b> | <b>13</b> | <b>14</b> | <b>34</b> | <b>47</b> | <b>74</b> | <b>113</b> | <b>95</b> | <b>133</b> | <b>57</b> | <b>1476</b> |    |

\*Al 01 de julio del 2023, a las 00:00 Horas

Fuente: NOTI COVID CDC.

Elaborado por: Oficina de Epidemiología de la R.S.A.C.

En la semana 26 se notificaron **(57)** casos en relación a la semana anterior (133) casos, se observa que hay incremento de notificación casos a partir de la semana 21. En los establecimientos de la Red de Salud Arequipa- Caylloma se tiene un acumulado de **(1476)** casos de la S.E. 01 hasta la 26. El distrito de Hunter es el que mayor cantidad de casos ha presentado **(370)** casos, luego Mariano Melgar con **(170)** casos esto en la provincia de Arequipa y en Caylloma se tiene Majes con **(21)** casos y Caylloma con **(11)** casos, la notificación en los distritos de Caylloma es **negativa**.



## CASOS NOTIFICADOS COVID-19 POR MICRO REDES – RED AREQUIPA-CAYLLOMA S.E. 01 – S.E. 26-2023



| MICRORED/S.E.        | 1          | 2          | 3          | 4         | 5         | 6         | 7         | 8         | 9         | 10        | 11       | 12        | 13        | 14       | 15       | 16        | 17        | 18        | 19        | 20        | 21        | 22        | 23         | 24        | 25         | 26        | Total       |    |
|----------------------|------------|------------|------------|-----------|-----------|-----------|-----------|-----------|-----------|-----------|----------|-----------|-----------|----------|----------|-----------|-----------|-----------|-----------|-----------|-----------|-----------|------------|-----------|------------|-----------|-------------|----|
| C.S.HUNTER           | 72         | 41         | 33         | 11        | 11        | 5         | 3         | 3         | 1         | 7         |          | 6         | 4         | 1        | 2        | 4         | 4         | 1         | 4         | 16        | 19        | 34        | 42         | 31        | 16         | 7         | 378         |    |
| C.S.YANAHUARA        | 33         | 23         | 9          | 3         | 1         | 3         | 3         | 5         | 1         |           | 1        | 1         | 6         | 2        | 1        | 4         | 2         |           | 6         | 1         | 2         | 5         | 11         | 8         | 16         | 13        | 160         |    |
| C.S.MNO. MELGAR      | 19         | 12         | 7          | 6         | 1         | 1         | 3         | 2         | 2         | 3         | 2        | 2         | 3         | 1        |          | 3         |           | 2         |           | 1         | 5         | 11        | 13         | 15        | 15         | 8         | 137         |    |
| C.S.EDIF. MISTI      | 26         | 19         | 7          | 7         | 2         | 1         | 1         |           | 1         | 1         |          |           |           |          | 1        |           | 1         | 1         |           | 2         | 2         | 2         | 8          | 2         | 6          | 1         | 91          |    |
| C.S.A.S.ALEGRE       | 1          | 7          | 3          | 2         | 1         |           |           |           |           | 3         | 1        | 1         | 3         | 2        |          | 2         | 2         |           |           | 5         | 5         | 9         | 9          | 6         | 15         | 4         | 81          |    |
| C.S.G.S. MARTIN      | 11         | 9          | 6          | 4         | 3         | 1         | 1         | 3         |           |           |          |           |           |          |          |           | 1         | 1         |           |           | 5         | 1         | 3          | 2         | 15         | 5         | 71          |    |
| C.S.BS. AS. CAYMA    | 16         | 14         | 1          |           | 2         | 3         | 2         | 2         |           | 3         |          |           |           |          |          |           |           | 1         | 1         |           | 2         | 1         | 2          | 6         | 10         | 2         | 68          |    |
| C.S.LA JOYA          | 20         | 7          | 7          | 1         | 4         | 2         |           |           |           | 1         |          |           | 2         |          |          |           |           |           |           | 1         | 3         | 1         | 1          | 2         | 2          | 2         | 56          |    |
| C.S.V. RAUL H.       | 7          | 5          | 1          |           | 1         | 1         | 4         | 1         |           |           | 1        | 1         | 1         |          |          |           |           | 1         | 4         |           | 1         | 3         | 1          | 7         | 11         | 1         | 53          |    |
| C.S.ZAMACOLA         | 10         | 9          |            | 2         | 3         |           | 1         |           | 4         |           |          |           |           | 1        |          | 1         |           | 1         | 1         |           | 2         | 2         | 4          | 2         | 3          | 5         | 51          |    |
| C.S.A. PAUCARPAT     | 16         | 12         | 3          | 2         | 1         |           |           | 1         | 1         |           |          |           |           |          |          |           |           |           | 1         | 2         |           | 1         | 2          | 1         | 3          | 3         | 1           | 50 |
| C.S.FCO. BOLOGNE     | 20         | 9          | 5          | 1         |           | 2         |           |           | 1         |           | 1        |           | 1         |          |          |           |           |           |           |           |           |           | 2          |           | 2          | 3         | 47          |    |
| C.S.TIABAYA          | 4          | 3          | 7          | 1         |           |           |           |           |           |           |          |           |           |          |          |           |           |           |           |           |           |           | 1          | 2         | 2          | 8         | 5           | 33 |
| C.S.15DE AGOSTO      | 15         | 3          | 2          | 2         |           |           |           |           | 1         | 1         |          |           |           |          |          |           |           |           |           |           | 1         |           |            |           |            |           | 25          |    |
| C.S.C. COLORADO      | 3          |            |            |           |           |           |           | 1         |           |           |          |           |           |          |          |           |           |           |           |           | 3         |           |            | 10        | 4          | 4         | 25          |    |
| C.S.EL PEDREGAL      | 12         | 7          |            | 1         | 1         |           |           |           |           |           |          |           |           |          |          |           |           |           |           |           |           |           |            |           |            |           | 21          |    |
| C.S.C. BLANCA        | 9          | 1          | 5          |           |           |           |           |           |           |           |          |           |           |          | 1        |           | 1         |           |           |           |           |           |            | 1         |            |           | 18          |    |
| C.S.CAYLLOMA         | 13         | 1          |            |           | 1         |           | 1         |           | 1         |           |          |           |           |          |          |           |           |           |           |           |           |           |            |           |            |           | 17          |    |
| C.S.CHIGUATA         | 8          | 4          | 1          | 1         |           | 1         |           |           |           |           |          |           |           |          |          |           |           |           |           |           |           |           |            |           |            |           | 15          |    |
| C.S.MCAL.CASTIL      | 2          | 1          |            |           |           |           |           | 1         |           |           |          |           |           |          |          |           |           |           |           | 3         |           |           | 1          | 2         | 5          |           | 15          |    |
| C.S.CALLALI          | 2          |            |            |           | 2         | 1         | 1         | 1         | 2         |           |          |           |           |          |          | 1         |           | 1         |           |           |           |           |            | 1         | 1          |           | 12          |    |
| C.S.C. DE DIOS       | 5          |            | 1          |           | 1         |           |           |           |           |           |          |           |           |          |          |           |           |           |           |           |           |           |            | 1         | 1          |           | 9           |    |
| C.S.CHIVAY           | 2          | 4          | 1          | 2         |           |           |           |           |           |           |          |           |           |          |          |           |           |           |           |           |           |           |            |           |            |           | 9           |    |
| PRIV_AQP_CAYLLO      | 1          |            |            | 1         |           |           |           | 2         |           |           |          | 1         |           |          |          |           |           |           |           |           | 1         |           | 2          |           | 1          |           | 9           |    |
| C.S.VITOR            | 5          | 2          | 1          |           |           |           |           |           |           |           |          |           |           |          |          |           |           |           |           |           |           |           |            |           |            |           | 8           |    |
| C.S.CHARACATO        | 1          | 4          | 1          | 1         |           |           |           |           |           |           |          |           |           |          |          |           |           |           |           |           |           |           |            |           |            |           | 7           |    |
| C.S.SAN ISIDRO       | 3          | 2          | 2          |           |           |           |           |           |           |           |          |           |           |          |          |           |           |           |           |           |           |           |            |           |            |           | 7           |    |
| C.S.CABANA CONDE     |            |            |            |           |           |           |           |           |           |           |          |           |           |          |          |           |           |           |           |           |           |           | 2          | 1         |            |           | 3           |    |
| <b>Total general</b> | <b>336</b> | <b>199</b> | <b>103</b> | <b>48</b> | <b>35</b> | <b>21</b> | <b>20</b> | <b>22</b> | <b>18</b> | <b>18</b> | <b>6</b> | <b>14</b> | <b>18</b> | <b>5</b> | <b>6</b> | <b>15</b> | <b>12</b> | <b>13</b> | <b>14</b> | <b>34</b> | <b>47</b> | <b>74</b> | <b>113</b> | <b>95</b> | <b>133</b> | <b>57</b> | <b>1476</b> |    |

\*Al 01 de Julio del 2023, a las 00:00 Horas

Fuente: NOTI COVID CDC.

Elaborado por: Oficina de Epidemiología de la R.S.A.C.

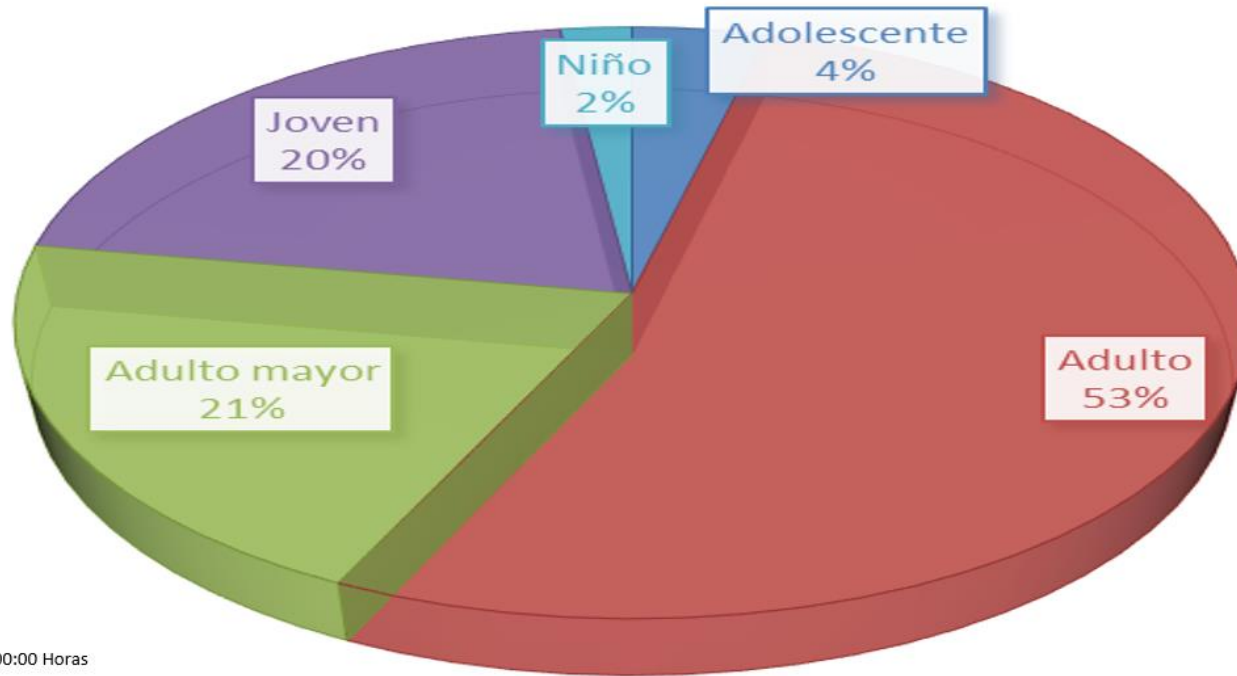
El mayor porcentaje de casos notificados son de la Microred de salud Hunter **25.6 %**, Yanahuara **10.8%** y Mariano Melgar **9.2%**.

Las microredes de Caylloma: el Pedregal 1.4% de casos notificados del total de la Red.





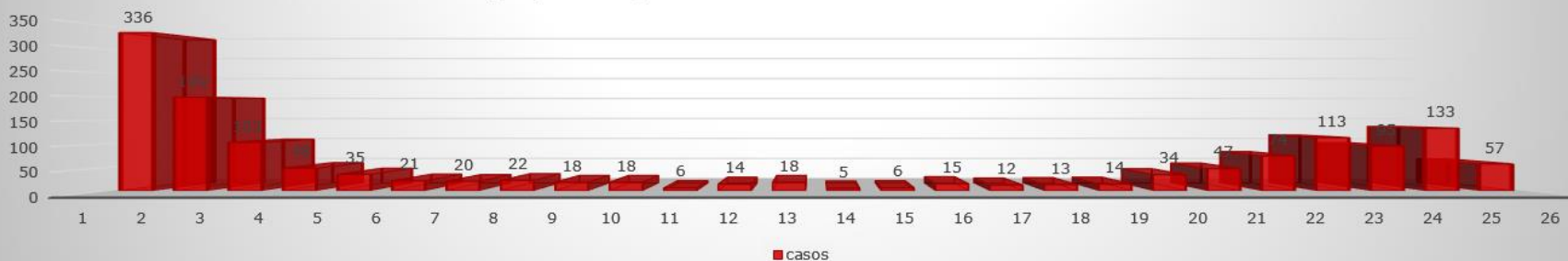
## Casos SARS-COV2 notificados por ciclo de vida. Red Arequipa Caylloma S.E. 1-26-2023



\*Al 01 de julio del 2023, a las 00:00 Horas  
Fuente: NOTI COVID CDC.  
Elaborado por: Oficina de Epidemiología de la R.S.A.C.

Los casos notificados son en mayor porcentaje en el Adulto ((53. %) y Adulto mayor (21%) hasta la semana 26 del presente.

### Casos Notificados Confirmados SARS COV 2 por establecimientos Red Arequipa Caylloma Semana 1 a 26 del 2023



### Casos Notificados confirmados SARS COV 2 por provincias Arequipa, Caylloma S.E. 1 a 26-2023



\*Al 01 de julio del 2023, a las 00:00 Horas  
 Fuente: NOTI COVID CDC.  
 Elaborado por: Oficina de Epidemiología de la R.S.A.C.

Se observa el comportamiento desde la semana epidemiológica 1 hasta la semana 26 del 2023 de SARSCOV 2 la misma que a sido a incrementar en las últimas semanas desde la S.E. 21 como se observa en el gráfico, sobre todo en la provincia de Arequipa.

## RECOMENDACIONES.-

Continuar con la implementación de las recomendaciones de las alertas epidemiológicas:

**AE 27-2022 CASO DE SARAMPIÓN EN ECUADOR** vigilancia e identificación de casos sospechosos de sarampión. Se deben mantener alertas los servicios en la identificación de sospechosos de sarampión rubeola para el descarte respectivo por el riesgo teniendo en cuenta los diagnósticos diferenciales. Teniendo en cuenta las bajas coberturas de inmunizaciones SRP.

**AE 06-2023 Alertar a todos los servicios de salud del país ante la presencia de un caso de poliomielitis aguda en Loreto**, con la finalidad de fortalecer la vigilancia epidemiológica e intensificar la búsqueda activa de casos, así como implementar medidas de prevención y control para mitigar el impacto de daño a la salud pública del país.

**AE 10-2023 Alertar al personal de los establecimientos de salud a nivel nacional ante el incremento acelerado de casos de dengue en diferentes regiones del país; a fin de adoptar las medidas de prevención y respuesta integradas correspondientes.** Difusión e implementación e identificación de casos importados

**AE 11-2023 Alertar a los establecimientos de salud ante la presencia de un caso de poliovirus derivado de vacuna tipo 1 (PVDV1), con la finalidad de intensificar las actividades de la vigilancia epidemiológica de parálisis flácida aguda, así como la respuesta oportuna en todo el territorio nacional.**

**AE 12-2023 Alertar al personal de los establecimientos de salud (EES) a nivel nacional sobre el incremento de Infecciones Respiratorias Agudas (IRA) con la finalidad de fortalecer la vigilancia epidemiológica, prevención y control de IRA, Influenza y otros virus respiratorios (OVR)**

**AE 13-2023** Alertar al personal de los establecimientos de salud a nivel nacional ante la actual situación epidemiológica por dengue en el país; a fin de intensificar las medidas de intervención integradas, que contribuyan al control de la epidemia.

Tener en cuenta el Decreto Supremo 013-2023 que declara en Emergencia Sanitaria por riesgo elevado de brote de poliomielitis y sarampión en los departamentos de Amazonas, Arequipa, Lambayeque, Lima, Loreto, Madre de Dios, Moquegua, Puno, San Martín, Tacna, Tumbes, Ucayali y la Provincia constitucional del Callao para la vacunación con la vacuna anti sarampión y antipoliomielítica.

**AE 15-2023 CDC** Incremento **de casos de síndrome de Guillain Barré en algunas regiones del país.** Tener en cuenta en la identificación de casos para su notificación y seguimiento.

Continuar con las actividades de Promoción de la Salud para prevención de COVID 19 así como la vacunación de prioridad a los grupos vulnerables o de riesgo.

**Realizar vigilancia de virus gripal u otros virus respiratorios para descarte de influenza o COVID 19 de acuerdo a lo observado en el canal endémico tanto de niños como adultos teniendo en cuenta la tendencia de las IRAs.**

Socializar e implementar las recomendaciones de alertas epidemiológicas dadas por el CDC-MINSA.

**Vacunación a población en riesgo; influenza, neumococo, COVID 19.**

**La OPS y la OMS** emitieron la **Alerta epidemiológica Influenza, virus respiratorio sincitial y SARS-CoV-2** 6 de junio de 2023

“Considerando el aumento de la actividad de los virus respiratorios a niveles pre pandémicos y las hospitalizaciones asociadas predominantemente entre niños menores de 2 años, en la subregión andina y el cono sur, la Organización Panamericana de la Salud / Organización Mundial de la Salud (OPS/OMS) recomienda a los Estados Miembros fortalecer e integrar la vigilancia de la influenza, el Virus Respiratorio Sincitial (VRS) y el SARS-CoV-2 y adoptar las medidas necesarias para la prevención y el control de los casos graves, asegurando una alta cobertura de vacunación en grupos de alto riesgo, un manejo clínico adecuado, la adecuada organización de los servicios de salud, el cumplimiento estricto de las medidas de control de prevención de infecciones, el suministro adecuado de antivirales y el tratamiento oportuno de las complicaciones asociadas.(OPS/OMS)”.

Realizar control de foco en las Microredes que se detecten casos **de sospechosos** de rabia canina con el fin de intervenciones oportunas de acuerdo a la normativa vigente.

Realizar las actividades pertinentes para la detección de zonas con rabia canina para las intervenciones oportunas por el riesgo de Rabia Humana.

Coordinación con clínicas veterinarias para detección, notificación oportuna de rabia canina para control de foco inmediato.

Se recomienda la actualización del **noticovid así como de las otras notificaciones**, para brindar información real de casos notificados e investigados.

Los IPRESS deberán tener en cuenta el análisis de la información epidemiológica para las intervenciones respectivas.

Se recomienda a los jefes de los establecimientos y encargados de epidemiología socializar e implementar recomendaciones de las alertas epidemiológicas.

Realizar notificación de ESAVIS SEVEROS.

Continuar con las actividades de identificación y notificación de los diferentes eventos de salud pública que se encuentra en vigilancia.